

# Tio år med Alkoholindex – normer, attityder och trender



# Innehåll

- 1 Förord
- 2 Alkoholindex 2019
- 5 TREND 1: Mer accepterat med alkohol i glaset när barnen är med
- 6 TREND 2: Unga mindre tillåtande till alkohol än tidigare
- 8 TREND 3: Mindre accepterat att bli berusad i sociala sammanhang
- 12 Regionala skillnader i attityden till alkohol och bilkörning
- 14 Vardagsindex
- 16 Om undersökningen

## Förord

Sedan 2010 har vi på IQ undersökt svenskarnas attityder till alkohol, sammanfattade i rapporten Alkoholindex. I årets rapport lyfter vi fram tre trender som utvecklats under dessa tio år.

1. Det har blivit mer accepterat med alkohol i glaset när barn är med.
2. Ungas attityder utvecklas åt rätt håll, även om det fortfarande är den åldersgrupp som har den mest tillåtande attityden till alkohol.
3. Färre tycker att det är rätt att bli berusad i sociala sammanhang, som till exempel under en middag på en restaurang eller på firmafesten.

Vår undersökning Alkoholindex visar att den övergripande attityden till alkohol har varit relativt stabil under den här tioårsperioden. Vi har en alkoholkultur i Sverige som präglas av starka normer och sådana förändras långsamt. Men även om det på ett övergripande plan ser oförändrat ut så finns det förändringar inom vissa områden.

Nytt för i år är att vi även ställer frågor kring oro över sina alkoholvanor, om ens alkoholkonsumtion påverkar en själv eller personer i ens omgivning negativt. Av dem som är oroliga är det hela 55 procent som uppger att de minskat sin alkoholkonsumtion till följd av sin oro. Då vanor är svåra att förändra tycker jag att det är ett mycket positivt resultat.

För tio år sedan, i den första utgåvan av Alkoholindex, skrev vi att: "För den som vill arbeta med att påverka människors alkoholkonsumtion har fördjupade kunskaper om svenskarnas attityder till alkohol stor betydelse." Ett decennium senare är det fortsatt lika angeläget. För att kunna bidra med kunskap, stöd och förebyggande insatser

behöver vi förstå de attityder som finns kopplat till alkohol och berusning.

När vi har kunskap att stå på kan vi bidra med omtanke, uppmuntra till egen reflektion och att ta hänsyn till varandra. Att åstadkomma förändring tar tid. Nu tar vi oss an framtiden och arbetar tillsammans för ett smartare förhållningssätt till alkohol.

**Karin Hagman**  
Vd, IQ



Foto: Fond & Fond



**Nu tar vi oss an framtiden och arbetar tillsammans för ett smartare förhållningssätt till alkohol.**

# Alkoholindex 2019

Det finns ett samband mellan attityder till alkohol och den faktiska konsumtionen, det visar sig bland annat genom att män dricker mer än kvinnor och att de också har en mer tillåtande attityd till alkohol. Den övergripande attityden enligt Alkoholindex har varierat något under årens lopp för att i årets mätning återigen vara tillbaka på liknande nivå som 2010. Andelen riskkonsumenter är densamma som för tio år sedan.

Centralförbundet för alkohol- och narkotikaupplysning (CAN) mäter kontinuerligt svenskarnas alkoholkonsumtion. Enligt den senaste mätningen från 2018 uppgick andelen riskkonsumenter<sup>1</sup> till totalt 30 procent, vilket är fyra procentenheter lägre jämfört med 2004 då mätningarna startade. Jämfört med 2010 är andelen riskkonsumenter oförändrad.

Nästan dubbelt så många män som kvinnor räknas som riskkonsumenter, 38 procent av männen och 22 procent av kvinnorna. Högst andel riskkonsumenter återfinns i gruppen 17–29 år (46 procent) och lägst är andelen bland 65–84-åringarna (15 procent).<sup>2</sup>

Totalt drack svenskarna 8,83 liter ren alkohol per invånare, 15 år och äldre, under 2018. 2010, när den första Alkoholindex-undersökningen gjordes, var konsumtionen 9,5 liter per person.<sup>3</sup>

## IQs Alkoholindex

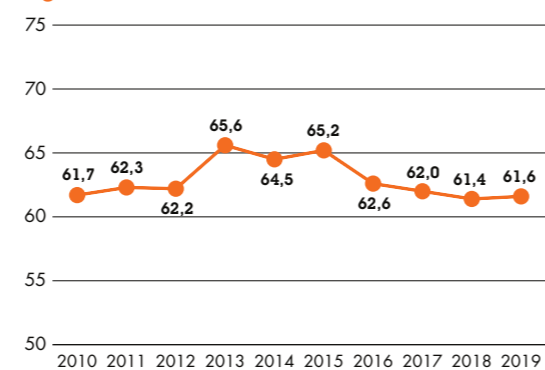
IQs Alkoholindex är ett samlat mått på svenskarnas attityd till alkohol, med betoning på berusningsdrickande. Indexet skapas från svaren på nio frågor om vad människor tycker är rätt eller fel när det gäller alkohol i olika situationer. Samma frågor ställs sedan 2010 en gång per år till personer som är 16 år och äldre. Ju högre indexvärde, desto mer återhållsam är attityden. Om alla svarade "helt fel" på alla frågor skulle indexvärdet bli 100. Och om alla svarade "helt rätt" skulle det bli 0.

## Alkoholindex tio år

Alkoholindex mättes för första gången 2010 och uppgick då till 61,7. Sedan dess har indexvärdet varierat under åren. Det högsta indexvärdet på 65,6 uppmättes 2013 och 2018 var värdet som lägst, 61,4. 2019 är värdet 61,6.

Även om det inom separata delfrågor har skett förändringar har det totala indexvärdet varit relativt oförändrat över tid. Sedan 2015 har trenden pekat nedåt, vilket innebär en mer tillåtande attityd till alkohol, men jämfört med förra året ser den utvecklingen ut att stanna av.

Figur 1. IQs Alkoholindex 2010–2019



## Kvinnor har blivit mer tillåtande till berusning

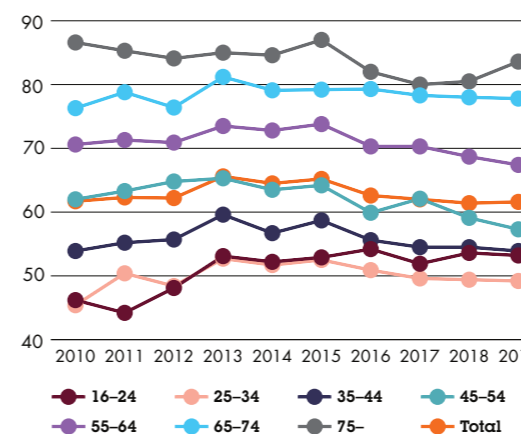
CAN:s mätningar visar att en större andel män än kvinnor är riskkonsumenter.<sup>4</sup> Män har också en mer tillåtande attityd till alkoholkonsumtion och berusning enligt Alkoholindex. 2019 uppgår mäns indexvärde till 56,8 jämfört med kvinnornas 66,6. Sedan starten 2010 har män blivit marginellt mer återhållsamma, indexvärdet har stigit från 56,0 till 56,8. Kvinnornas indexvärde har minskat, från 67,3 till 66,6. Som grupp har kvinnor alltså blivit något mer tillåtande.



## Äldre mest restriktiva

Den mest återhållsamma attityden har de som är över 75 år (indexvärde 83,6). Även åldersgruppen 65–74 år har ett högt indexvärde (77,8) och därmed en relativt restriktiv syn på alkohol och berusning. Den mest tillåtande attityden återfinns i gruppen 25–34 år (indexvärde 49,2). Den största förändringen mot en mer tillåtande attityd har skett i åldersgruppen 45–54 år. Sedan 2010 har deras indexvärde minskat från 62,0 till 57,3.

Figur 2. IQs Alkoholindex 2010–2019  
Åldersgrupper



## De måttfulla blir fler

Svaren i Alkoholindex sammanfattas i tre olika attitydgrupper: tillåtande, måttfulla och återhållsamma. Sett över en tioårsperiod har andelen måttfulla ökat, från 36 procent år 2010 till 42 procent 2019. Den tillåtande gruppen har minskat med fem procentenheter under samma tidsperiod, från 35 till 30 procent. Den återhållsamma gruppen har minskat marginellt, från 29 till 28 procent.

### Tillåtande (indexvärde 0–50)

- Består av 66 procent män och 34 procent kvinnor.
- 88 procent är yngre än 55 år.
- 32 procent dricker alkohol 2–3 gånger i veckan eller oftare.
- 64 procent konsumerar 3–4 glas eller mer en typisk dag då de dricker alkohol.

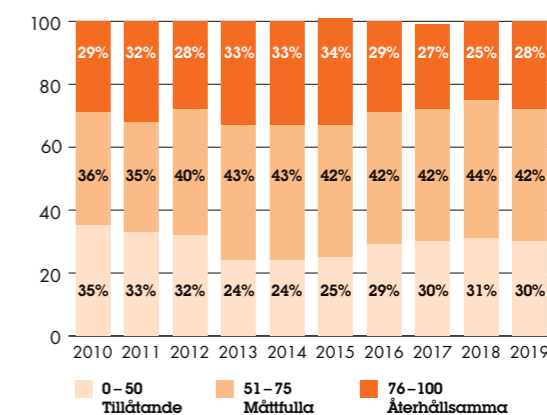
### Måttfulla (indexvärde 51–75)

- Består av 46 procent män och 54 procent kvinnor.
- 55 procent är i åldern 35–64 år.
- 37 procent dricker alkohol 2–4 gånger i månaden.
- 51 procent konsumerar 1–2 glas en typisk dag då de dricker alkohol.

### Återhållsamma (indexvärde 76–100)

- Består av 40 procent män och 60 procent kvinnor.
- 52 procent är över 65 år.
- 23 procent dricker aldrig alkohol och 27 procent dricker alkohol en gång i månaden eller mer sällan.
- 62 procent konsumerar 1–2 glas en typisk dag då de dricker alkohol.

Figur 3. IQs Alkoholindex 2010–2019  
Skillnader i attitydgrupper



<sup>1</sup> Riskkonsumtion definieras i detta sammanhang som konsumtion av minst 14 standardglas (cirka 1,6 liter vin) för män och nio standardglas (cirka 1,1 liter vin) för kvinnor i veckan eller som intensivkonsumtion (druckit motsvarande en flaska vin eller mer vid ett och samma tillfälle) minst en gång under de senaste 30 dagarna. Riskkonsumtion är inte en medicinsk diagnos utan begreppet inkluderar både lång- och kortsiktiga risker för skador till följd av alkoholkonsumtion. Källa: CAN

<sup>2</sup> <https://www.can.se/contentassets/2beb86f696b94c779f42b67d53707e19/can-rapport-186-befolkningens-sjalvrapporterade-alkoholvanor-2004-2018.pdf>

<sup>3</sup> <https://www.can.se/contentassets/c62c0b13384b4ebba9687ea22bdce1c6/alkoholkonsumtionen-i-sverige-2018-rapport-184.pdf>

<sup>4</sup> Ibid



## Tre trender

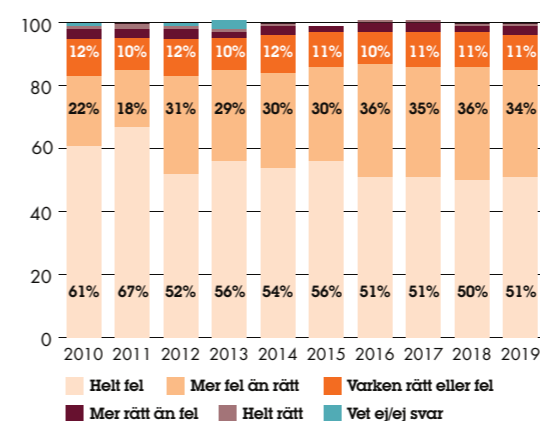
### TREND 1: Mer accepterat med alkohol i glaset när barnen är med

Allt färre tycker att det är helt fel att bli berusad när barn är med och att bjuda minderåriga i den egna familjen på alkohol. Män har generellt sett en mer tillåtande inställning än kvinnor.

#### Att bli berusad när barn är med

Huruvida det är rätt eller fel att bli berusad när barn är med är en av frågorna där det har skett en attitydförändring under tioårsperioden.

Figur 4. Fråga: Att bli berusad när barn är med?



Andelen som anser att det är helt fel har minskat från 61 procent 2010 till 51 procent 2019. Framför allt har det skett en förskjutning från helt fel till mer fel än rätt. Det är alltså inte fler som tycker att det är helt rätt, den andelen ligger stadigt runt 4 procent.

2019 syns tydliga skillnader mellan kvinnor och män. Kvinnor är mer återhållsamma när det gäller att bli berusad när barn är med, 59 procent tycker att det är helt fel. Män har en mer tillåtande attityd, 43 procent anser att det är helt fel.

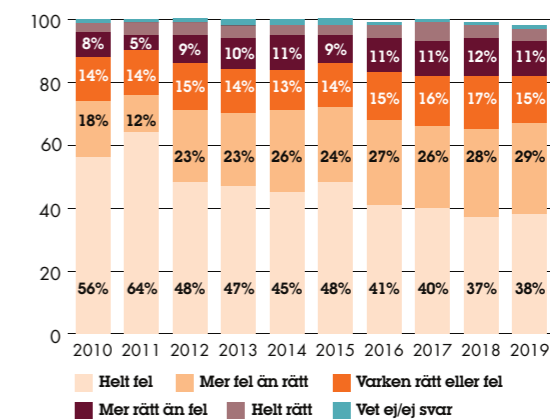
Även mellan de olika åldersgrupperna finns skillnader. De som är 75 år eller äldre har den mest restriktiva inställningen, 78 procent anser att det är helt fel. I åldersgrupperna 35–44 år och 45–54 år tycker längst andel, 38 procent, att det är helt fel att bli berusad när barn är med.

Överlag är föräldrar som har hemmaboende barn mer tillåtande än genomsnittet. Bland föräldrar med hemmaboende barn anser 44 procent att det är helt fel att bli berusad när barn är med. De som har barn som är under 5 år är något mer tillåtande än de som har barn i åldern 13 år och uppåt, 40 procent jämfört med 46 procent.

#### Bjuda minderåriga på alkohol

I samband med Alkoholindex ställs även frågan om man anser att det är rätt eller fel att vid enstaka tillfällen bjuda ungdomar under 18 år i den egna familjen på alkohol. Här har det skett en förändring i attityderna.

Figur 5. Fråga: Att vid enstaka tillfällen bjuda ungdomar under 18 år i den egna familjen på alkohol?



2010 ansåg 56 procent att det var helt fel att bjuda minderåriga i den egna familjen. 2019 har den siffran sjunkit till 38 procent. Samtidigt har gruppen som tycker att det är helt rätt eller mer rätt än fel ökat från 11 till 16 procent.

Män har en mer tillåtande inställning än kvinnor. 34 procent av männen tycker att det är helt fel att bjuda minderåriga i den egna familjen på alkohol, jämfört med 43 procent av kvinnorna. Det är även fler män som tycker att det är rätt att bjuda, 20 procent av männen respektive 11 procent av kvinnorna.

De yngre är generellt mer tillåtande och de äldre mer återhållsamma. Den mest tillåtande attityden återfinns i den yngsta åldersgruppen 16–24 år.

Gruppen föräldrar med barn som bor hemma följer genomsnittet väl. 38 procent av dem med barn tycker att det är helt fel att bjuda ungdomar under 18 år på alkohol och 17 procent svarar att det är helt rätt eller mer rätt än fel.



**34 procent av männen tycker att det är helt fel att bjuda minderåriga i den egna familjen på alkohol, jämfört med 43 procent av kvinnorna.**

## TREND 2: Unga mindre tillåtande till alkohol än tidigare

De yngsta i undersökningen, i åldern 16–24 år, har en mer tillåtande inställning till alkohol än flera av de äldre åldersgrupperna. Samtidigt är det i denna grupp som den största positiva utvecklingen har skett. Unga män är mer tillåtande än unga kvinnor och det är en skillnad som har stått sig över tid, men både män och kvinnor i åldern 16–24 år har blivit mer återhållsamma under tioårsperioden.

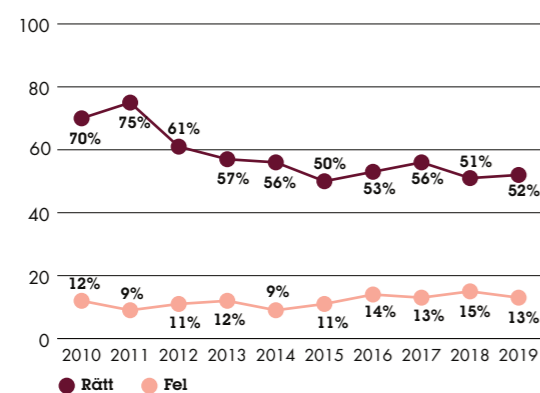


2010 ansåg 70 procent av de unga att det var rätt att emellanåt dricka och känna sig påverkad.

### Att dricka och känna sig påverkad

Vad gäller inställningen till att någon gång emellanåt dricka så att man känner sig påverkad har det skett en dramatisk förändring bland 16–24-åringarna. 2010 ansåg 70 procent att det var rätt att emellanåt dricka och känna sig påverkad. 2019 är det 52 procent som svarar att det är rätt.

Figur 6. Fråga: Att någon gång emellanåt dricka så att man känner sig påverkad? 16–24 år

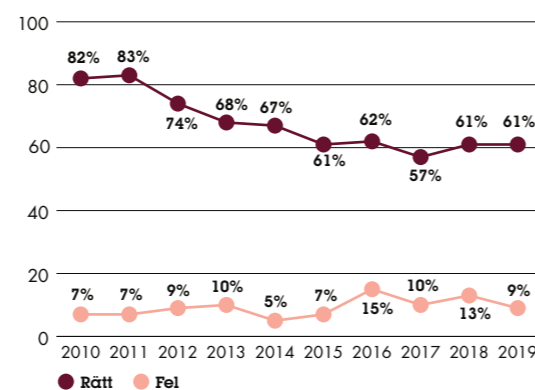


Det är främst kvinnorna som står för förändringen. 2010 var det 63 procent av kvinnorna under 29 år<sup>5</sup> som tyckte att det var rätt att ibland dricka och känna sig påverkad. 2019 är motsvarande siffra 48 procent. Även bland männen under 29 år har andelen som anser att det är rätt minskat, från 77 till 60 procent.

### Bli berusad på privata fester

En annan fråga som ställs är huruvida det är rätt eller fel att någon gång emellanåt bli berusad på privata fester. Även här syns en mycket tydlig trend över tid – unga har fått en mer återhållsam inställning.

Figur 7. Fråga: Att någon gång emellanåt bli berusad på privata fester? 16–24 år



2010 var det 82 procent som ansåg att det var helt rätt eller mer rätt än fel att ibland bli berusad på privata fester. 2019 är den siffran nere på 61 procent. Andelen som tycker att det är fel har varierat över tid men är 2019 tillbaka på liknande nivå som 2010.

Vid den första mätningen ansåg 91 procent av männen jämfört med 77 procent av kvinnorna under 29 år att det var rätt att bli berusad på privata fester. Tio år senare är det fortsatt en större andel män som tycker att det är rätt men båda grupperna, framför allt kvinnorna, har en mer återhållsam attityd än tidigare.



Figur 8. IQs Alkoholindex 2010–2019 Åldersgrupper

Ålder	2010	2011	2012	2013	2014	2015	2016	2017	2018	2019	2019 jämfört med 2010	2019 jämfört med 2018
16–24	46,2	44,2	48,1	53,1	52,2	52,9	54,2	51,9	53,6	53,2	7,0	-0,4
25–34	45,4	50,4	48,4	52,7	51,7	52,5	50,9	49,6	49,4	49,2	3,8	-0,2
35–44	53,9	55,2	55,7	59,6	56,7	58,7	55,6	54,5	54,5	53,9	0,0	-0,6
45–54	62,0	63,3	64,8	65,3	63,5	64,2	59,9	62,1	59,1	57,3	-4,7	-1,8
55–64	70,6	71,3	70,9	73,5	72,8	73,8	70,3	70,3	68,7	67,4	-3,2	-1,3
65–74	76,3	78,8	76,4	81,2	79,1	79,2	79,3	78,3	78,0	77,8	1,5	-0,2
75–	86,6	85,3	84,1	85,0	84,6	87,0	82,0	80,0	80,5	83,6	-3,0	3,1
<b>Total</b>	<b>61,7</b>	<b>62,3</b>	<b>62,2</b>	<b>65,6</b>	<b>64,5</b>	<b>65,2</b>	<b>62,6</b>	<b>62,0</b>	<b>61,4</b>	<b>61,6</b>	<b>-0,1</b>	<b>0,2</b>

<sup>5</sup> För att kunna kombinera kön och ålder och samtidigt säkerställa ett tillräckligt antal svar redovisas resultat för personer under 29 år, istället för 16–24 år.



INTERVJU MED PETER LARM

## Alkoholvanor formas i ung ålder

Många vanor, goda såväl som sämre, formas i ung ålder och det gäller även konsumtion av alkohol. Det är sannolikt att alkoholvanorna från ungdomen hänger med genom livet. Peter Larm är docent i folkhälsovetenskap och forskar om alkohol bland unga. Han är verksam vid Institutionen för folkhälsovetenskap vid Stockholms universitet.

Foto: CAN



Unga har en mer tillåtande inställning till alkohol än äldre, men samtidigt har det skett en betydande attitydförändring under de senaste tio åren. Vad kan vara huvudförklaringen till nedgången?

Det är en svår fråga. Attityden har förändrats parallellt med att konsumtionen har minskat, men jag vill inte spekulera i vad som förklarar utvecklingen.

I ett par studier har frågan om tillgänglighet undersökts. Det gäller dels att föräldrar har blivit mer restriktiva när det gäller att bjuda på och köpa alkohol, dels den upplevda möjligheten att få tag på alkohol. I båda dessa studier svarar unga att tillgängligheten har blivit mer begränsad.

I Alkoholindex syns en betydligt mer restriktiv syn bland unga på att bli berusad på privata fester. Tror du att det är risken för spridning av exempelvis bilder och filmer i sociala medier som förklarar den attitydförändringen?

Med tanke på att förändringen i konsumtion har skett sedan 2000 tror jag inte att förekomsten av mobiltelefoner kan förklara utvecklingen. Det är snarare så att vi ser att de som är aktiva på sociala medier

i högre utsträckning dricker alkohol. En tänkbar förklaring är att de som är mycket aktiva på sociala medier har ett större kontaktnät och därmed i högre utsträckning är på tillställningar där alkohol förekommer. Men spridningsrisken kan ha en betydelse, det finns dock inga studier som visar det.

**Vägar du ha en hypotes, håller de måttliga alkoholvanorna i sig i vuxen ålder?**

Ja, det tror jag. Men verkligheten är sällan svart eller vit.



**Attityden har förändrats parallellt med att konsumtionen har minskat.**

INTERVJU MED MARIA FROSTLING

## Attityder – ett komplext växelspel

Vår inställning och våra attityder till alkohol påverkar hur mycket alkohol vi konsumerar. Attityder är dock komplexa och formas genom en process av att veta, känna och göra. Maria Frostling är ekonomie doktor och docent i marknadsföring på Företagsekonomiska institutionen vid Stockholms universitet. Hon har studerat konsumenter och hur deras ambitioner att äta sunt, miljöriktigt och ekonomiskt kan vara svåra att få ihop.

Ofta uppstår ett gap mellan viljan och hur man agerar. Det gäller även alkohol. En intention att inte dricka eller att dricka mindre kan vara svår att hålla fast i. Vad är huvudförklaringen till gapet mellan attityder och beteende?

Attityder är mer komplexa än vad man först kan tro och det finns en massa dilemman som konsumenter hanterar i vardagen. Man kan ha en speciell attityd gentemot en företeelse men ändå agera på ett annat sätt, som inte ligger i linje med attityden. Att det blir så beror på olika saker och det är ett väldigt mänskligt beteende att sedan rättfärdiga de val vi gör.

Om obalans uppstår mellan attityder och beteenden, och vi utför beteenden som inte stämmer överens med våra attityder så upplever vi en känsla av obehag. När det sker så kommer vi att ändra attityden eller modifiera beteendet så att balans uppnås.

**Kan vi överbrygga bristande motivation med mer kunskap?**

Ökad kunskap leder inte automatiskt till ett ändrat beteende, det har exempelvis skrämselkampanjer som handlar om rökning visat. Vi behöver i stället förstå vad som för den enskilde är det bakomliggande skälet. Två personer med exakt samma attityd kan ha olika skäl till varför den är formad så. Attityder formas genom ett växelspel mellan att veta, att känna och att göra. Att enbart kognitivt veta att något är bra eller dåligt räcker sällan.

Det sägs ofta att vi bara kan ändra oss själva, inte andra. Stämmer det eller kan vi motiveras av omsorg om andra som kanske skulle må bättre om vi ställde om till en mer hälsosam livsstil?

Det kan vi absolut. Det går att påverka, men det beror på sammanhanget och kan ta olika lång tid. Vi gillar det vi är vana vid och för att ändra oss kan ett sätt vara att gå bakvägen, det vill säga påverka attityder genom att förstärka eller bestraffa olika beteenden och på så sätt få människor att frivilligt utföra en handling. Detta resulterar i "framkallat samtycke" – vi vänjer oss vid ett nytt beteende.

Men attityder och beteenden är ett knepigt område. Det finns inga snabba svar eller enkla sammanhang även om många skulle vilja knäcka den frågan. Det handlar i stället om situationen och hur vi väljer att hantera olika dilemman för att skapa balans.



Foto: Niklas Broling



**Ökad kunskap leder inte automatiskt till ett ändrat beteende.**

## Regionala skillnader i attityden till alkohol och bilkörning

Att dricka alkohol och sedan sätta sig bakom ratten är en farlig kombination. Alkohol hör inte hemma i trafiken och nolltolerans på området kan rädda liv. På nationell nivå har attityden till att dricka ett glas vin eller öl och sedan köra bil blivit mindre återhållsam. Det råder dock stora skillnader mellan länen.

I Uppsala län är det lägst andel, 65 procent, som tycker att det är helt fel att köra bil efter att ha druckit ett glas vin eller en öl. I andra änden av skalan finns Örebro län, där 89 procent tycker det är helt fel att köra bil efter att ha druckit alkohol.

På nationell nivå har andelen som svarar helt fel minskat från 88 procent 2010 till 73 procent 2019. Andelen som anser att det är rätt har stått sig över tid och ligger stadigt runt 4 procent.

**73%**  
av svenskarna tycker det är "helt fel" att köra bil efter att ha druckit alkohol

### Alkohol i trafiken

Varje dag sker minst 15 000 resor i Sverige med förare som är så påverkade att de skulle dömas för rattfylleri om de upptäcktes. 20 procent av de motorfordonsförare som dör i olyckor har alkohol i blodet. Vid singelolyckor är det nästan hälften. Rattfylleri är när en person som kör ett motordrivet fordon har minst 0,2 promille alkohol eller narkotika i blodet.

Källa: Trafikverket.se

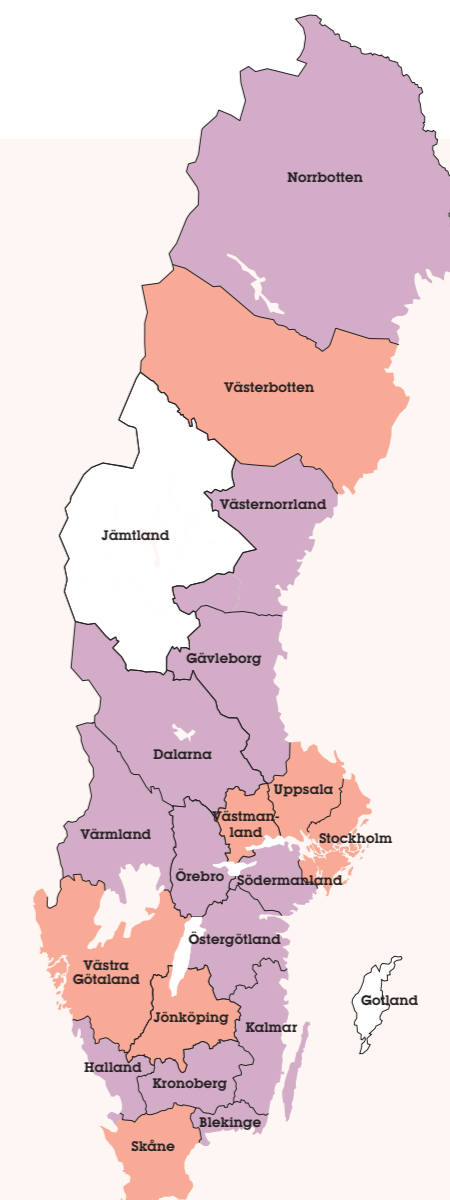
Figur 11. Fråga: Att någon gång köra bil när man har druckit ett glas vin eller en öl?

Frågans svarsalternativ är helt fel, mer fel än rätt, varken rätt eller fel, mer rätt än fel, helt rätt och vet ej.

Län	Andel "helt fel"
Uppsala län	65 procent
Stockholms län	68 procent
Skåne län	68 procent
Västerbottens län*	70 procent
Västra Götalands län	72 procent
Västmanlands län	72 procent
Jönköpings län	73 procent
<b>Nationellt genomsnitt</b>	<b>73 procent</b>
Kronobergs län**	76 procent
Gävleborgs län	78 procent
Norrbottnens län	78 procent
Hallands län	80 procent
Värmlands län	80 procent
Blekinge län	81 procent
Västernorrlands län	81 procent
Södermanlands län**	82 procent
Kalmar län*	82 procent
Östergötlands län	83 procent
Dalarnas län	84 procent
Örebro län	89 procent

\*Mellan 90–100 intervjuer, för få för att resultatet ska vara helt tillförlitligt.

\*\*Mellan 50–89 intervjuer, för få för att resultatet ska vara helt tillförlitligt.



■ I nivå med eller mindre återhållsam attityd än rikssnittet  
 ■ Mer återhållsam attityd än rikssnittet  
 □ Färre än 50 intervjuer och redovisas därför inte



# Vardagsindex

I samband med undersökningen Alkoholindex ställs även ett antal frågor om att dricka på vardagar. Svaren bildar Vardagsindex, som likt Alkoholindex består av en skala mellan 0 och 100.

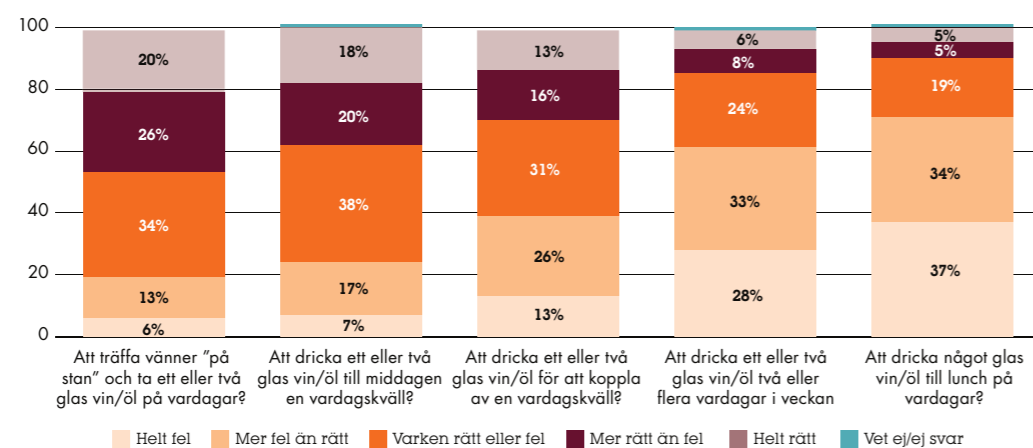


Gruppen 25–34 år är den åldersgrupp med mest tillåtande attityd till vardagsdrickande.

## 7 av 10 tycker att det är fel att dricka alkohol till lunchen

71 procent tycker att det är fel att dricka något glas vin eller öl till lunch på vardagar. Träffa vänner på stan och ta ett till två glas vin eller öl på vardagar är däremot inte särskilt kontroversiellt bland svenskarna, 46 procent svarar att det är rätt.

Figur 12. IQs Vardagsindex 2019  
Fem frågor om vardagsdrickande



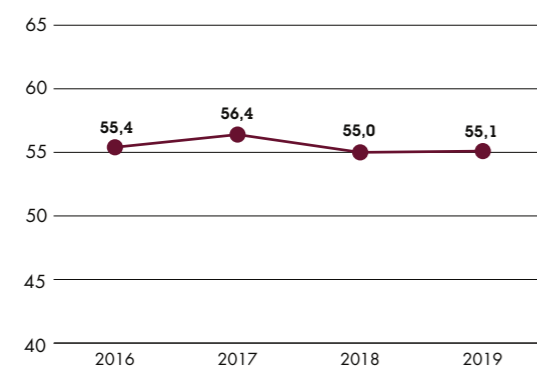
## Män är mer tillåtande än kvinnor

2019 års indexvärde (55,1) visar att svenskarnas inställning till vardagsdrickande är oförändrad jämfört med föregående år (55,0).

Det finns skillnader i mäns och kvinnors attityder. Med ett indexvärde på 51,4 har män en mer tillåtande attityd än kvinnor vars indexvärde är 58,8.

Gruppen 25–34 år är den åldersgrupp med mest tillåtande attityd till vardagsdrickande. Deras indexvärde (49,1) är betydligt lägre än den mest restriktiva åldersgruppens, de över 75 år (indexvärde 62,2).

Figur 13. IQs Vardagsindex 2016 – 2019



# Om undersökningen

IQs Alkoholindex är en årligt återkommande undersökning om attityden till alkohol i Sverige med betoning på berusningsdrickande i olika situationer.

Hittills har tio mätningar genomförts, 2010–2019.

## Fler än 4 000 deltagare

Undersökningen genomförs av Novus på uppdrag av IQ. Resultatet 2019 är baserat på 4 141 intervjuer med slumpmässigt utvalda män och kvinnor som är 16 år och äldre (deltagarfrekvens 71 procent). På totalnivå innebär det att felmarginalen som högst är +/-1,5 procentenheter. Intervjuperioden är densamma varje år (17–30 maj). För att kunna studera skillnader mellan de olika grupperna har bakgrundsinformation om bland annat kön, ålder, utbildning och sysselsättning samlats in.

## Mäter grad av återhållsamhet

Syftet är att följa hur svenskarnas syn på alkohol förändras över tid genom att ställa nio frågor och beräkna ett medelvärde av alla svar. Alkoholindex har ett visst fokus på påståenden kring grad av berusning i olika situationer. En mer återhållsam attityd till alkohol resulterar i ett högre indexvärde. Frågorna ställs som påståenden och svaren anges utifrån en skala där man graderar om man håller med eller inte. Genom att svara "helt fel" genereras det högsta indexvärdet (100), medan svaret "helt rätt" ger det lägsta indexvärdet (0), vilket är den mest tillåtande attityden till alkohol.

## Vardagsindex

Utöver Alkoholindex tas även ett Vardagsindex fram som fokuserar på frågor om att dricka alkohol på vardagar. Vardagsindex består av fem frågor som ställs som påståenden. Svartalternativen är de samma som i Alkoholindex.

## Metodbyte 2016

Efter flera års förarbete med jämförande studier genomfördes ett metodbyte från telefonintervjuer till webbintervjuer inför undersökningen 2016, då det även genomfördes en parallell telefonundersökning för att bekräfta resultaten. Alkoholindexet rörde sig då åt samma håll, samma slutsats hade dragits med ett genomförande på telefon.

När Alkoholindex togs fram 2009–2010 var bedömningen, utifrån internetpenetrationen, att telefonintervjuer var den bästa metoden för att få så representativa svar som möjligt på frågorna om alkohol. Utvecklingen har sedan dess gått snabbt, där andelen hushåll med fast telefon minskar kraftigt och andelen aktiva på internet ökat kraftigt. Numera är det inte längre några problem med representativa undersökningar i slumpmässigt rekryterade webbpaneler.

Vid metodbytet 2016 använde 94 procent Internet varje dag, i åldern 61–75 år var det 72 procent dagliga användare och 90 procent varje vecka. Jämför man detta med fast telefon så hade drygt varannan en fast telefon (51 procent) medan 2013 var motsvarande andel 82 procent.

Efter tre års parallella mätningar beslutades att helt gå över till webbintervjuer.

Inga signifikanta skillnader mellan telefon- och webbundersökningen har kunnat påvisas på någon mätpunkt inom indexet. Det finns dock mindre skillnader mellan de två metoderna. Jämför vi resultatet för 2015 och 2016 mellan telefonintervjuer och webbintervjuer låg Alkoholindex något lägre på webben än via telefon, man är alltså något mer tillåtande på webben och mer avståndstagande på telefon. I metodstudien framkom två huvudsakliga orsaker till detta:

- **Dryckesfrekvens;** generellt sett svarar en något högre andel på telefon att de dricker alkohol sällan eller aldrig. Vi har därmed en förskjutning mot en lägre dryckesfrekvens på telefon jämfört med webb. När vi genom viktning jämför dryckesfrekvensen mellan metoderna, blir skillnaderna på indexet betydligt mindre.
- **Intervjuareffekt;** i telefonintervjuer kan svaren påverkas om frågorna är känsliga. Man ger eventuellt ett mer "korrekt" svar.

Skillnaderna mellan metoderna är inom felmarginalen för Alkoholindex. Vilket värde som egentligen är det mest korrekta är därmed svårt att avgöra. Jämförbarhet av resultat mellan metoderna, det vill säga från och med 2016 med resultat före 2016, bör göras med vetskapen kring metodbytet, och den då något ökade osäkerheten.

Undersökningsfrågor och tidigare års rapporter:  
[iq.se/alkoholindex](http://iq.se/alkoholindex)

## IQ – för ett smartare förhållningssätt till alkohol

Alkohol är en symbol för fest, glädje och gemenskap, men även för ångest, ensamhet och olyckor. Många tycker om att dricka alkohol – några lite mer och oftare än andra. Men var går gränsen egentligen? Det kan vara svårt att hantera alkohol. Och ännu svårare att inse att man inte kan hantera det. Det är därför IQ finns. Vi finns för att de som dricker ska kunna göra det på ett smartare sätt med omsorg om hälsan så att ingen tar skada. IQ-initiativet är ett fristående dotterbolag till Systembolaget. Läs mer på [IQ.se](http://IQ.se).



Box 6341, 102 35 Stockholm. Tel: 08-410 249 50. E-post: [info@iq.se](mailto:info@iq.se)  
[www.iq.se](http://www.iq.se)